

### Ouverture et fermeture de la fenêtre

La fenêtre s'ouvre en tournant la poignée basse en position verticale. L'ouvrant doit pouvoir rester ouvert en toutes positions ; dans le cas contraire, voir page 3.

Ouvrir la fenêtre en position de secours en poussant l'ouvrant totalement vers le haut. Pour la refermeture, tirer l'ouvrant vers le bas à l'aide des poignées. En tant que sortie de secours la manœuvre devra être testée une à deux fois par an ou selon les directives des autorités locales ou les services d'urgence. Si l'ouvrant ne peut pas rester en position ouverte de secours, contacter votre bureau de vente local VELUX.



### Position de ventilation

La poignée permet de bloquer l'ouvrant dans une position d'entrebaïllement.



### Ventilation : clapet de ventilation et filtre

Le renouvellement d'air peut être assuré même fenêtre fermée : tirer légèrement la barre de manœuvre pour ouvrir le clapet de ventilation. La fenêtre restera verrouillée, mais l'air rentrera dans la pièce à travers un filtre qui bloquera la poussière, les insectes et la neige poudreuse.



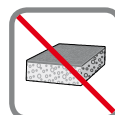
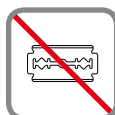
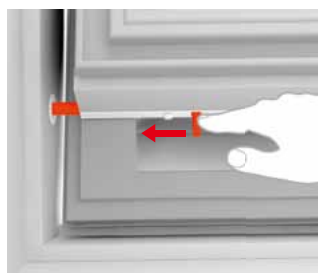
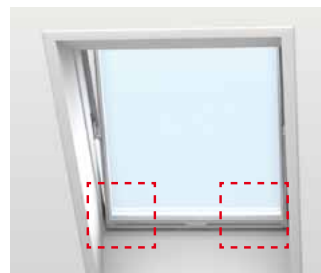
### Nettoyage du vitrage

Tourner la poignée basse en position verticale. Tirer la barre de manœuvre vers le bas et retourner complètement l'ouvrant (180°). L'ouvrant doit être bloqué dans cette position en engageant les deux loqueteaux latéraux dans les gâches inférieures du cadre fixe. L'utilisateur a ainsi les deux mains libres pour nettoyer.

Nettoyer le vitrage à l'aide d'un chiffon doux, propre et non pelucheux, d'une peau de chamois, d'une éponge propre, douce et non abrasive, ou d'une raclette non métallique. De l'eau claire suffit normalement pour nettoyer le vitrage. Les produits lave vitres du commerce, non abrasifs peuvent aussi être utilisés. L'eau peu calcaire est préférable pour nettoyer les vitrages. Cependant, dans les zones à eau calcaire ajouter une faible quantité de détergent pour adoucir l'eau ou essuyer tout excès d'eau en fin de nettoyage.

#### Attention

- Éviter tout contact du vitrage avec du silicone.
- Ne pas utiliser de produits de nettoyage contenant des particules abrasives.
- Ne pas utiliser de produits chimiques pour le nettoyage du vitrage.
- Éviter tout contact avec des objets coupants ou abrasifs y compris les bijoux.
- Ne jamais essayer de nettoyer la poussière déposée sur le vitrage avant de l'avoir humidifiée.
- Si d'autres travaux se réalisent dans le voisinage du vitrage, protéger le vitrage à l'aide d'un film plastique pour éviter toute éclaboussure ou salissure par un composé agressif et/ou abrasif.



## Comment éviter la condensation

Dans les pièces humides, une condensation tend à se former sur la face interne du double vitrage isolant. Ce phénomène peut être évité en plaçant un radiateur sous la fenêtre et/ou en aérant régulièrement la pièce.



## Nettoyage du filtre d'air

Le filtre peut être retiré facilement et nettoyé à l'aide de savons ou des détergents ménagers ordinaires. Retourner et bloquer l'ouvrant en position de nettoyage et dégager le filtre de son rail support. (Des filtres de remplacement peuvent être commandés auprès de votre société de vente VELUX).



## Nettoyage de la fenêtre

La surface blanche en polyuréthane peut être nettoyée à l'aide de savons ou détergents ménagers ordinaires.



## Nettoyage du raccordement d'étanchéité

Feuilles et débris végétaux doivent être enlevés au-dessus de la fenêtre et dans les couloirs latéraux du raccordement pour permettre à l'eau de pluie de s'écouler librement.



## Neige et glace

Il est important d'être sûr que l'eau peut toujours s'évacuer hors de la fenêtre et descendre vers les gouttières environnantes. Neige et la glace doit donc être retirés de la zone sur et autour de la fenêtre de la même manière que les feuilles et autres débris doivent être retirés des raccords d'étanchéité et des gouttières pour permettre à l'eau de fonte de s'écouler librement.



## Ouverture et fermeture de la fenêtre

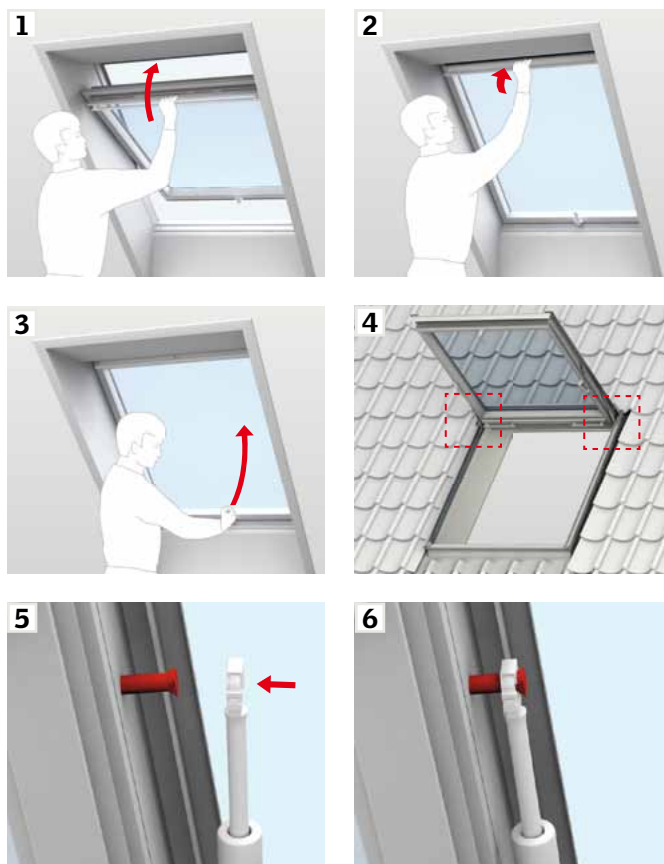
La fenêtre s'ouvre en tournant la poignée basse en position verticale. L'ouvrant doit pouvoir rester ouvert en toutes positions ; dans le cas contraire, s'assurer que les ressorts et bras de projection se sont connectés (voir explication **A**). Si l'ouvrant ne peut cependant pas rester ouvert en toutes positions, régler les ressorts (voir explication **B**).



### A

#### Armement des ressorts sur les bras de projection

Fermer la fenêtre en rotation en utilisant la barre de manœuvre (1, 2) puis l'ouvrir en projection à l'aide de la poignée basse (3). Soulever l'ouvrant jusqu'à pouvoir connecter les vérins à gaz des deux côtés (4). Pousser le vérin à gaz sur la tige de fixation (5). Vous assurer que le clip de fixation du vérin à gaz est bien engagé sur la tige (6).



### B

#### Réglage des ressorts

Si l'ouvrant s'ouvre trop rapidement ou qu'il est difficile à ouvrir du fait de son poids, ajuster les ressorts comme montré. L'ajustement dépend de la pente du toit.

