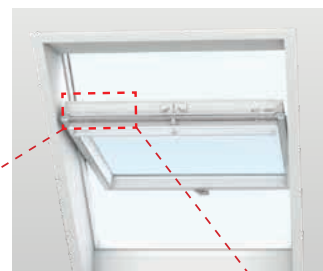


Viktig!

Denne brukerveiledningen gjelder kun for takvinduer som har en "K" i størrelseskoden på typeskiltet.



	GPL -K--	306098765 06 AZ02 V
www.velux.com	 EN 14351-1:2006+A1:2010	

Åpning og lukking av vinduet

Vrideren vrir til loddrett stilling, og vinduet åpnes. Vindusrammen skal kunne stå åpen i enhver stilling. Kan den ikke det, se side 4.

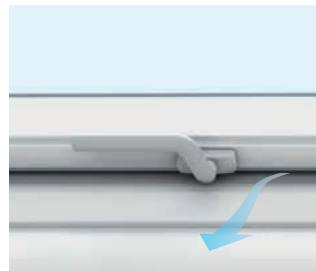
Hvis vinduet åpner mer enn ønsket, kan åpningsvinkelen begrenses. Kontakt ditt VELUX salgskontor for bestilling av åpningsbegrenser ZZZ 164K.

NB: Åpningsbegrenseren må ikke monteres i vinduer som benyttes som nødutgang.



Ventilasjonsstilling

Vinduet kan festes i ventilasjonsstilling ved hjelp av vrideren.



Lufteklaff med filter

Frisk luft med lukket vindu: Ved et lett trekk i gripelisten øverst åpnes lufteklaffen slik at det kommer frisk luft gjennom det integrerte luftfilteret. Vinduet forblir låst, og insekter, støv og snø holdes ute.



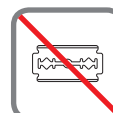
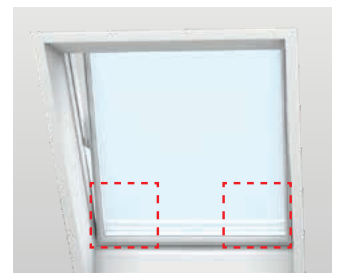
Pussing av glasset

Ved pussing av glassets ytterside vrir vrideren til loddrett stilling. Dra i gripelisten og vindusrammen svinges helt rundt. Rammen skal sikres i denne stillingen ved å skyve skåtene inn i pusseproppene nederst på sidekarmene slik at vinduspussingen kan foregå med begge hender frie.

Glasset rengjøres med en myk, lofri og ren klut, et pusseskinn, en ren, myk, ikke slipende svamp eller en ren glassnal uten metall. Rent vann er som regel tilstrekkelig til rengjøring. Det kan også benyttes alminnelige ikke slipende rengjøringsmidler som benyttes i husholdningen.

Advarsel

- Glasset må ikke komme i kontakt med silikon.
- Ikke benytt rengjøringsmidler som inneholder slipende partikler.
- Ikke benytt sterkt syreholdige eller (sterkt) basiske rengjøringsmidler til pussing av glasset.
- Unngå at glasset kommer i kontakt med noen former for skarpe eller slipende gjenstander, heriblandt også smykker.
- Forsøk aldri å fjerne støv eller skitt fra glasset uten først å ha skylt med vann.
- Hvis det skal utføres annet arbeide i nærheten av glasset, beskyttes det med et rent stykke plastikk for å unngå sprut eller flekker fra aggressive og slipende stoffer.



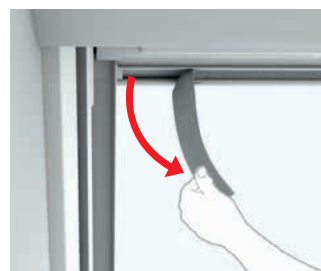
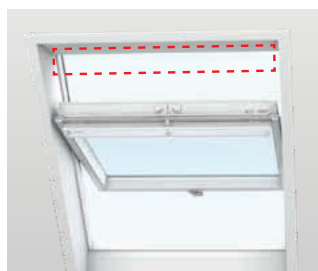
Unngå kondens

I rom med høy luftfuktighet kan det danne seg kondens på innsiden av isolerglasset. Dette kan forebygges ved dels å plassere en radiator under vinduet, dels å sørge for hyppige utluftinger av rommet.



Rengjøring av luftfilter

Luftfilteret kan tas ut og vaskes med alminnelige rengjøringsmidler som benyttes i husholdningen. Vinduet svinges rundt og sikres i pussestilling, og filteret tas ut av filterskinnen. (Nytt filterstoff kan bestilles hos ditt VELUX salgskontor).



Vedlikehold av treverk

Treverket er impregneret og ferdigbehandlet fra fabrikk og kan rengjøres med alminnelige rengjøringsmidler som benyttes i husholdningen. Treverket skal etterbehandles minst hvert 4. år (klarlakkert furu) eller hvert 7. år (hvitmalt furu) og oftere ved behov. Vinduer utsatt for sterk varme, sterkt sollys og/eller spesielt høy luftfuktighet (f.eks. i kjøkken eller badrom) skal etterbehandles minst hvert annet år.

Etterbehandling: Overflatebehandlingen (lakk eller maling) fjernes, og den glatte, rengjorte og tørre overflaten lakeres/males med vannbasert akryllak/-maling (følg for øvrig produsentens anvisninger). Hvis lakken/malingen får skader, brukes samme behandling på de berørte områdene.



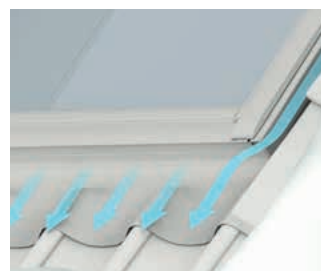
Rengjøring av inndekning

Inndekningen rundt vinduet bør renses for løv og lignende slik at regnvann har fritt avløp.



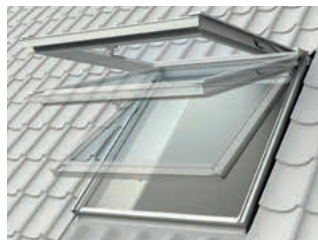
Snø og is

Det er viktig å sikre seg at vannet alltid kan ledes bort fra vinduet. Man skal derfor fjerne snø og is på og rundt vinduet på samme måte som man fjerner blader og lign. fra inndekning og takrenner, så smeltet vann uhindret renner vekk.



Åpning og lukking av vinduet

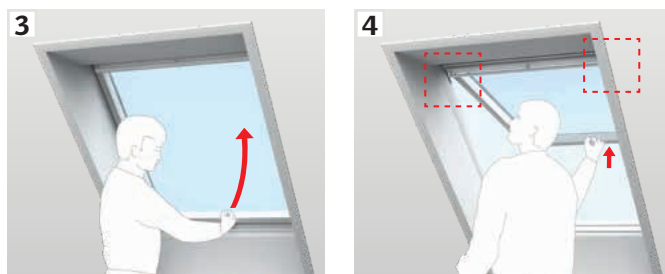
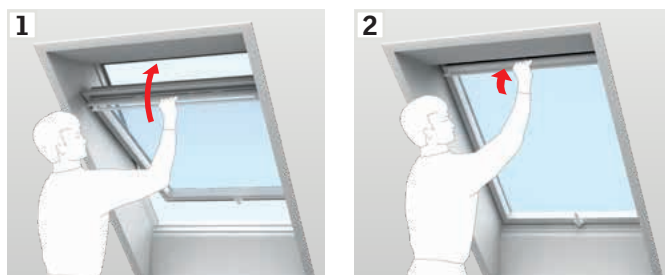
Vrideren vrir til loddrett stilling og vinduet åpnes. Vindusrammen skal kunne stå åpen i enhver posisjon. Kan den ikke det, kontroller om fjærer og beslag er koblet sammen i begge sider (se avsnitt **A**). Kan vindusrammen stadig ikke stå åpen i alle posisjoner, justeres fjærene (se avsnitt **B**).



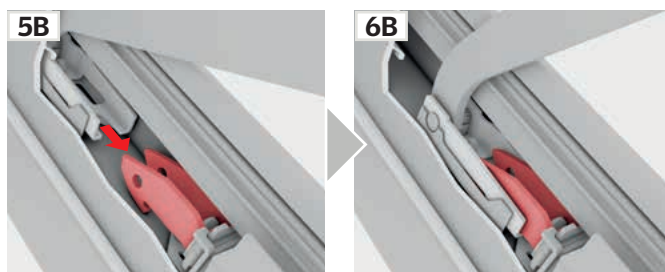
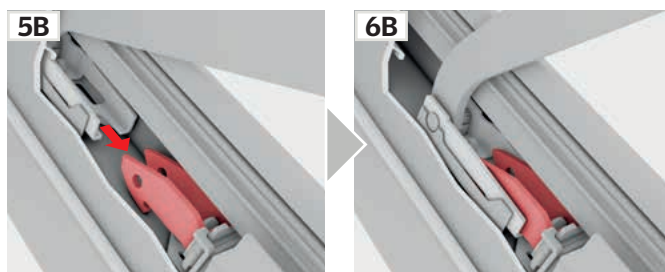
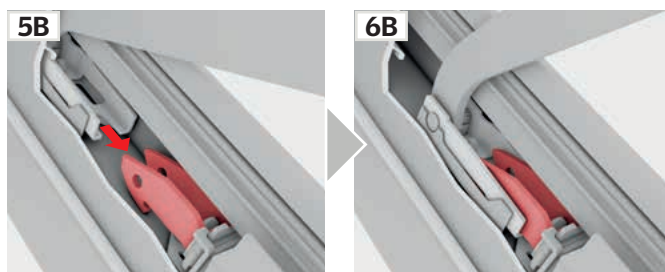
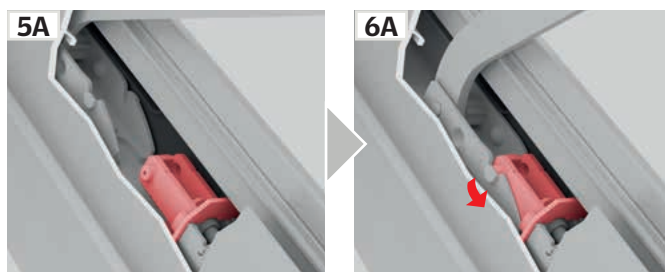
A

Sammenkobling av fjærer og beslag

Vinduet lukkes med gripelisten (1, 2). Deretter åpnes det ved hjelp av vrideren nederst (3). Rammen presses helt opp, og det kontrolleres at beslag og fjærer sammenkobles automatisk på begge sider (4, 5, 6).



Beslag for sammenkobling kan se ut som **5A/6A** eller **5B/6B**.



B

Justering av fjærer

Hvis rammen ved åpning er for lett eller for tung å åpne, justeres fjæren som vist. Justeringen avhenger av takvinkelen.

