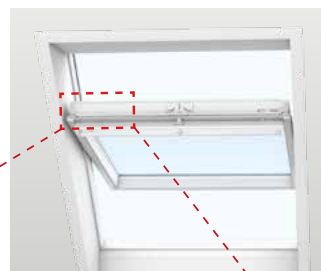


Importante!

Estas direcções de uso apenas se aplicam a janelas de sótão com um "K" no código de tamanho mencionado na placa de identificação da janela.



Abertura e fecho da janela

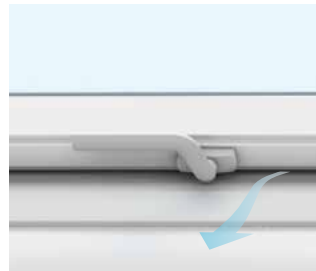
Abra a janela rodando o manípulo inferior para a posição vertical, no sentido dos ponteiros do relógio. O caixilho deverá ser capaz de se manter aberto em qualquer posição. Caso contrário, consulte a página 4.

Abra a janela para a posição de saída de emergência empurrando o caixilho da janela totalmente para cima. Feche a janela puxando o caixilho para baixo utilizando as pegas. As saídas de emergência devem ser testadas uma ou duas vezes por ano, ou conforme indicado pelas autoridades locais. Se a janela não se mantém aberta na posição de abertura de emergência, por favor contacte a empresa VELUX do seu país.



Posição de ventilação

O manípulo inferior permite fixar o caixilho em segurança na posição de ventilação.



Tire partido da aba de ventilação

Usufrua de ar fresco mesmo com a janela fechada. Puxe a barra de controlo ligeiramente para baixo, até abrir a aba de ventilação. A janela mantém-se fechada, mas o ar entra na divisão através de um extenso canal de ventilação. Uma tira de filtro protege contra a entrada de poeiras, de insectos e de neve.



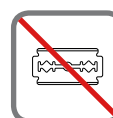
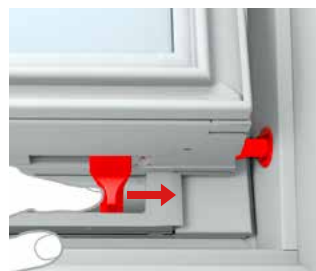
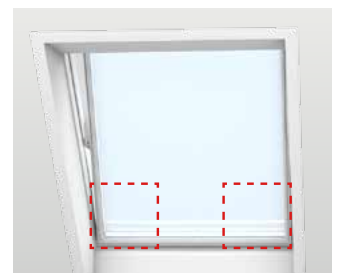
Limpeza do vidro

Para limpar o vidro exterior, coloque o manípulo inferior na posição vertical. Rode o caixilho a 180 graus e fixe-o, deslizando as duas trancas de fixação para dentro dos orifícios situados nos cantos inferiores do aro. Este dispositivo de segurança permite o uso de ambas as mãos para a limpeza do vidro.

Limpe o vidro com um pano macio, limpo e não desfiado, um pano de camurça, uma esponja limpa, macia e não abrasiva ou um utensílio para limpar vidros, limpo e não metálico (utensílio com uma esponja e uma borracha, para remoção de água excedente, na extremidade). Água limpa será, normalmente, suficiente para a limpeza do vidro. Poderá utilizar produtos de limpeza domésticos não abrasivos.

Atenção

- Evite qualquer contacto de silicone com o vidro.
- Não utilize produtos de limpeza que contenham partículas abrasivas.
- Não utilize produtos de limpeza doméstica que contenham um elevado nível ácido ou alcalino para limpeza do vidro.
- Evite o contacto do vidro com todos os produtos afiados ou abrasivos, incluindo joalheria.
- Nunca tente remover sujidade do vidro sem antes colocar água.
- Se existirem obras a realizar perto do vidro, proteja-o com uma folha de plástico limpa por forma a prevenir quaisquer salpicos ou manchas de compostos agressivos e abrasivos.



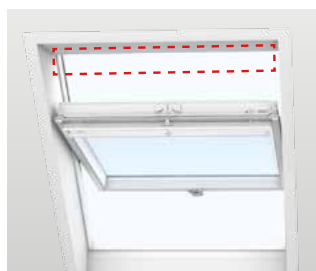
Minimizar a condensação

A condensação pode formar-se no vidro interior, particularmente em divisões com elevada humidade. Este problema pode ser minimizado, colocando um radiador imediatamente debaixo da janela e arejando a divisão frequentemente.



Limpeza do filtro

O filtro do ar pode ser desmontado e limpo com detergente normal. Rode a janela a 180 graus e fixe-a, depois remova o filtro do trilho, no topo de caixilho. (Para filtros novos, por favor contacte a empresa VELUX do seu país).



Manutenção das janelas de pinho

A madeira das janelas tem um tratamento básico e um acabamento final de fábrica. Pode ser limpa com produtos apropriados para limpeza doméstica. O tratamento da madeira deve ser renovado pelo menos de quatro em quatro anos (madeira envernizada) ou a cada sete anos (madeira pintada de branco) e sempre que necessário. As janelas expostas a calor intenso, luz solar intensa e/ou níveis de humidade elevados (ex. em cozinhas ou casas de banho), devem ter o tratamento renovado pelo menos de dois em dois anos.

Manutenção da superfície: Remova o tratamento da superfície (verniz/tinta). Assegure-se que a superfície está limpa e seca. Aplique um verniz/tinta aquoso(a) (siga sempre as instruções do fabricante). Se verificar alguma zona específica da madeira com o revestimento danificado, utilize o mesmo método.



Limpeza do rufo

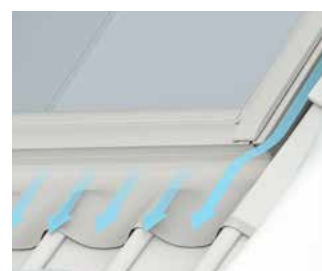
Folhas e outros resíduos devem ser removidos das caldeiras laterais do rufo para permitir um bom escoamento das águas da chuva.



Neve e gelo

É importante assegurar que a água consegue ser escoada da janela e das calhas laterais.

Destá forma, a neve e o gelo devem ser removidos da janela e da zona em torno da mesma, tal como folhas e outros resíduos devem ser removidos do rufo e das caldeiras para permitir o livre escoamento do gelo derretido.



Abertura e fecho da janela

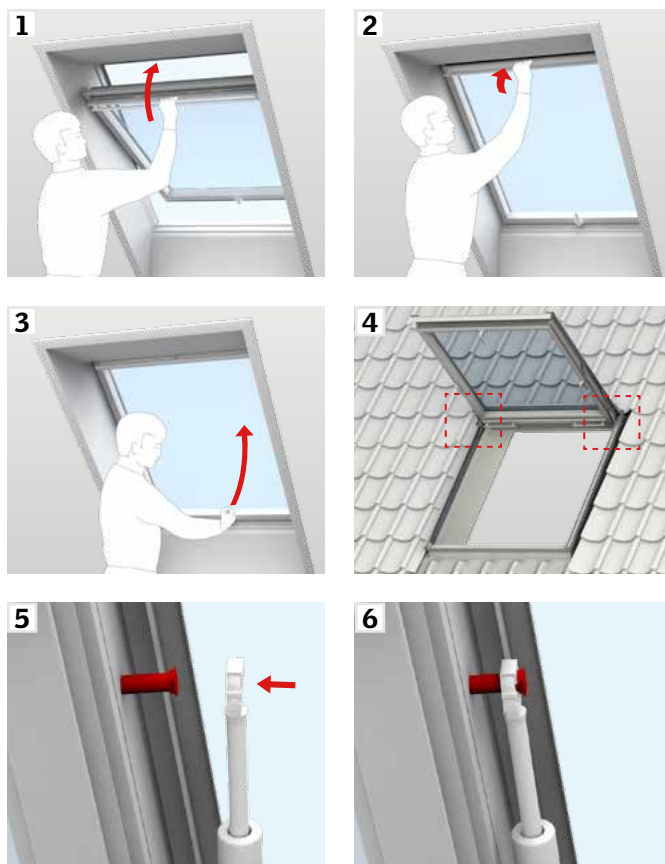
Abra a janela rodando o manípulo inferior para a posição vertical, no sentido dos ponteiros do relógio. O caixilho deverá ser capaz de se manter aberto em qualquer posição. Caso contrário, verifique que as molas estão encaixadas em ambos os lados (ver secção **A**). Se o caixilho ainda não se consegue manter aberto em qualquer posição, ajuste as molas (ver secção **B**).



A

Colocar as molas nos encaixes

Feche a janela utilizando a barra de controlo (1, 2). Depois abra a janela utilizando o manípulo inferior (3). Empurre o caixilho para cima até conseguir colocar os amortecedores em ambos os lados (4). Encaixe a extremidade do amortecedor na cavilha (5). Assegure-se que o amortecedor encaixa totalmente, com um "clique", na cavilha (6).



B

Ajustar as molas

Se o caixilho abrir demasiado rápido aquando da abertura ou se for muito pesado, ajuste as molas conforme ilustrado. O ajustamento depende da inclinação do telhado.

