

# Hinweise für den Einbau von VELUX Fenstern in Dächer mit Dachpappe und Bitumenbahnen

Sehr geehrter VELUX Kunde,

nachfolgend erhalten Sie die gewünschten Informationen für den Einbau von VELUX Dachfenstern in Dachpappe oder Bitumenbahnen unter Verwendung des Eindeckrahmens EDL „Schiefer Schichtstück“.

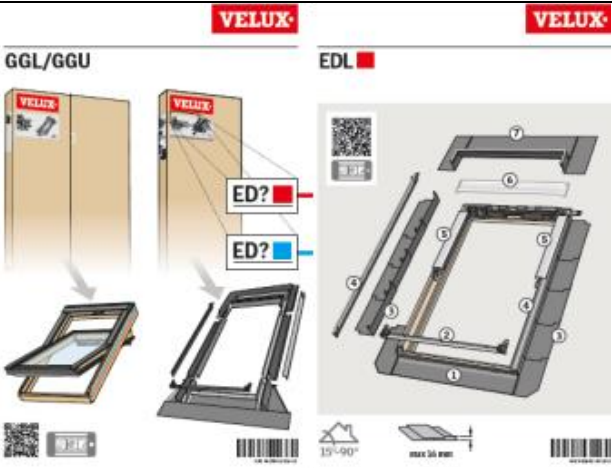
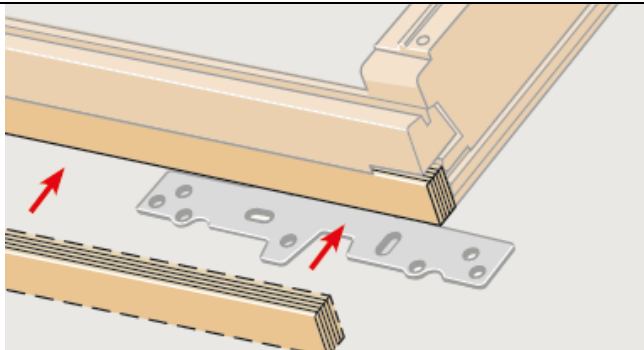
Bitte beachten Sie, dass sich bei Verwendung des Eindeckrahmens EDL „Schiefer Schichtstück“ der zulässige Dachneigungsbereich zwischen 15° und 85° befindet.

Beachten Sie des Weiteren die nachfolgende Reihenfolge der Einbauschritte, um sicherzustellen, dass der Eindeckrahmen korrekt zwischen den einzelnen Schichten der Dacheindeckung positioniert wird und die Überlappungen richtig sind.

Es werden zwei Einbausituationen beschrieben

- Einbau der VELUX Dachfenster in ein neues Dach, Seite 3 bis 4, Schritte 6.1 bis 6.8
- Einbau der VELUX Dachfenster in einer schon vorhandenen Dachfläche, Seite 5 bis 7, Schritte 7.1 bis 7.8

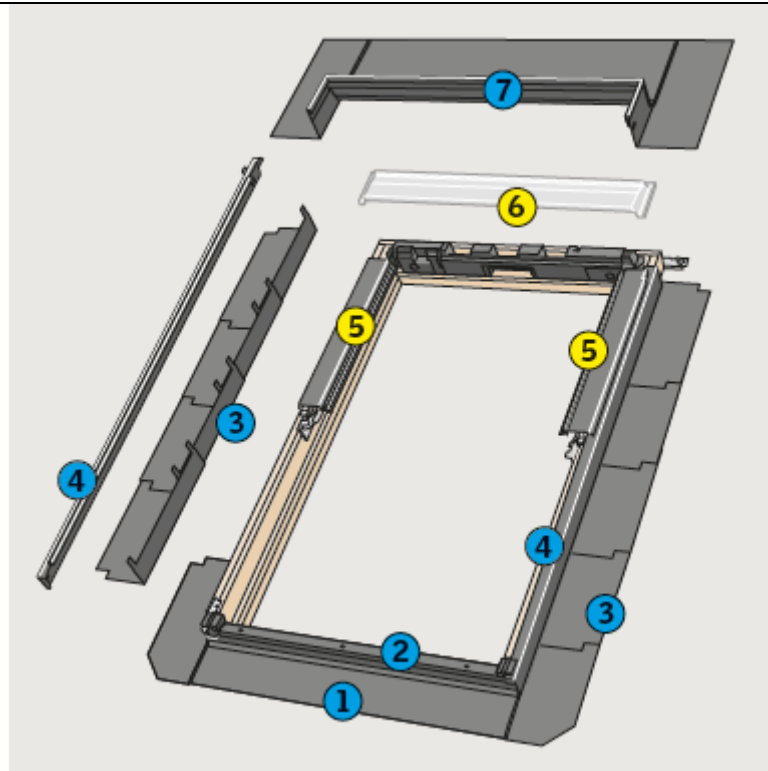
**Grundsätzliches:**

<p>1. Der Einbau der VELUX Dachfenster incl. der Dachanschlüsse erfolgt grundsätzlich nach der beiliegenden VELUX Einbauanleitung. Ausschließlich der Anschluss der Dacheindeckung in Kombination mit dem Eindeckrahmen EDL „Schiefer Schichtstück“ erfolgt mit Hilfe dieses Dokumentes.</p>	
<p>2. Unterhalb den Blendrahmen vom Dachfenster mit einem Stück Holz (Sperrholz etc.) auffüttern.</p>	

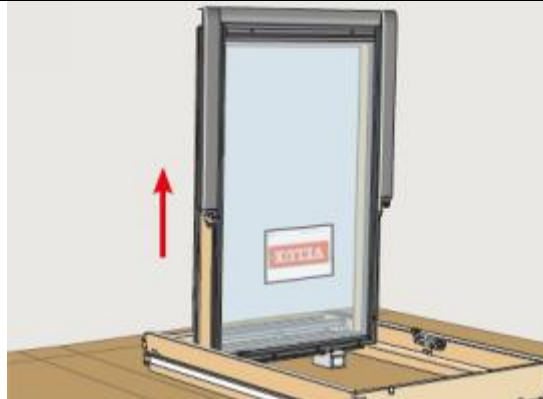
3. Folgende Abdeckbleche sowie Eindeckrahmenteile liegen den Produkten bei.  
Diese werden erst nach dem Anschluss an die Dacheindeckung montiert.

Die Teile welche gelb markiert sind, liegen dem Dachfenster bei, alle blau markierten Teile gehören zum Eindeckrahmen.

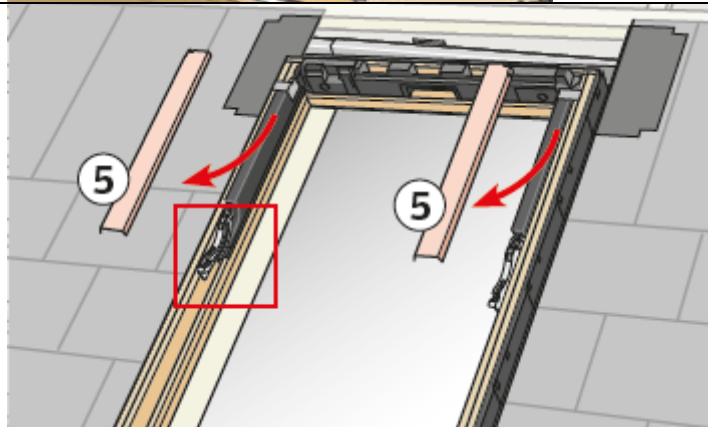
- 1: Eindeckrahmen-Unterteil
- 2: Blendrahmen-Abdeckblech unten
- 3: Schichtstücke links und rechts
- 4: seitliche Blendrahmen-Abdeckbleche links und rechts
- 5: Obere U-Profile
- 6: Markisenkasten
- 7: Eindeckrahmen-Oberteil



4. Zur einfacheren Handhabung sollte der Fensterflügel des Dachfensters entfernt werden. Weitere Informationen dazu entnehmen Sie bitte der VELUX Einbauanleitung.



5. Ebenfalls sollten die oberen U-Profile vom Fensterrahmen demontiert werden. Weitere Informationen dazu entnehmen Sie bitte der VELUX Einbauanleitung.



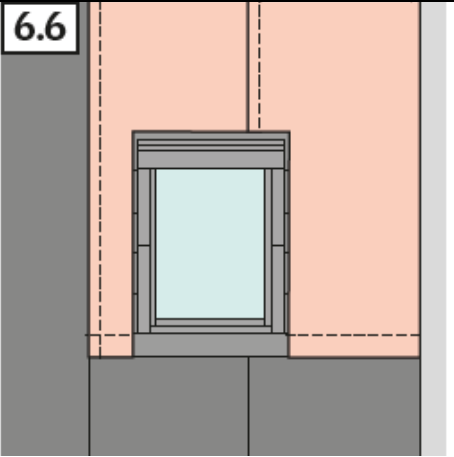
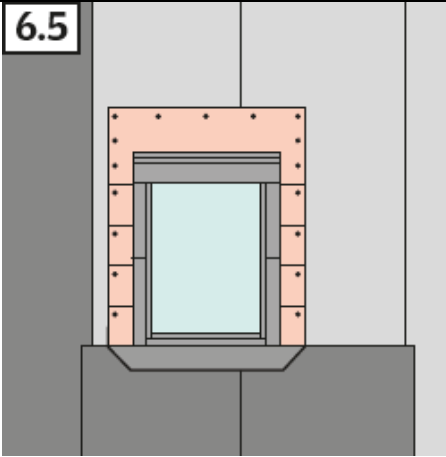
**Situation: Einbau der VELUX Dachfenster in ein neues Dach**

<p>Positionieren der unteren Lage um den Fensterrahmen herum.</p> <p>6.1. Bitte sicherstellen das die untere Lage auf allen Seiten ca. 50 mm am Fensterrahmen hochgeführt wird.</p> <p><u>Hinweis:</u> Das Dacheindeckungsmaterial darf nicht in Dachfensternähe erhitzt werden!</p> <p>6.2. Die erste obere Lage vom First zur Traufe seitlich so nah am Dachfenster positionieren, das eine weitere volle Bahnbreite möglich ist. (Einbau hier gezeigt von links nach rechts).</p>	<p><b>6.1</b></p>	<p><b>6.2</b></p>
<p>6.3. Positionierung der oberen Lagen vom Dachfenster zur Traufe. In Richtung der Verlegung müssen mindestens 150 mm der Bahnbreite am Dachfenster überstehen.</p> <p>6.4. Die unteren äußeren Ecken am Eindeckrahmen-Unterteil im Winkel von 45° kürzen. (Seite 2, Schritt 3, Eindeckrahmenteil 1)</p>	<p><b>6.3</b></p>	<p><b>6.4</b></p>

6.5.  
Einbau der Abdeckbleche  
und Eindeckrahmenteile  
(Seite 2, Schritt 3,  
Eindeckrahmenteile und  
Abdeckbleche 2, 3, 4, 5, 6  
und 7).

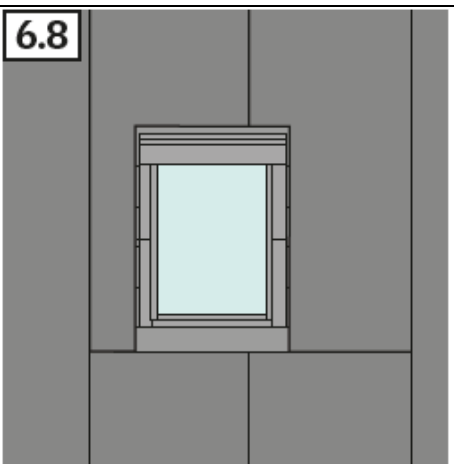
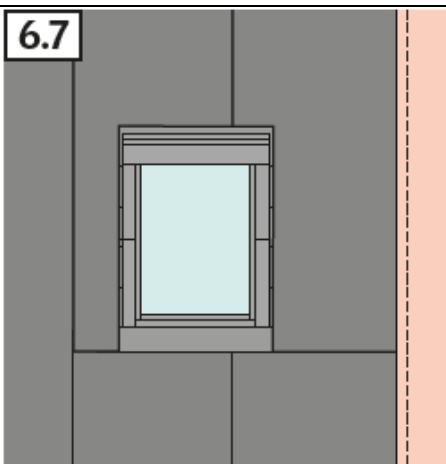
Dabei Schichtstücke seitlich  
verteilen und zusammen  
inkl. Eindeckrahmen-  
Oberteil mit Nägeln auf der  
Schalung befestigen.

6.6.  
Positionierung der oberen  
Lage vom First zum  
Dachfenster.  
Die obere Lage wie auf Bild  
6.3 positionieren und  
überlappen.  
Bahn auf Höhe des  
Eindeckrahmen-Unterteils  
enden lassen.



6.7.  
Positionierung der oberen  
Lage vom First zur Traufe  
weiterführen (Einbau hier  
gezeigt von links nach  
rechts).

6.8.  
Einbau abgeschlossen.



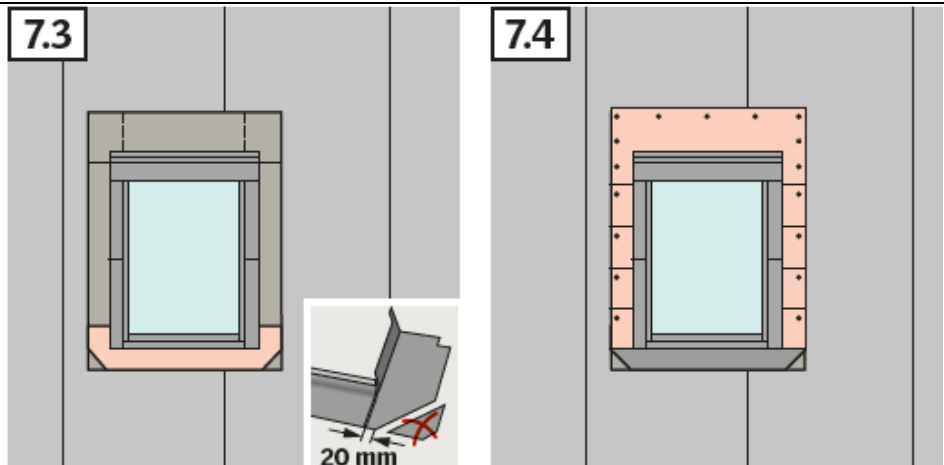
**Situation: Einbau der VELUX Dachfenster in einer schon vorhandenen Dachfläche**

<p>7.1. Öffnen Sie das vorhandene Dach und installieren Sie das Dachfenster entsprechend der gültigen VELUX Einbauanleitung (Seite 1, Schritt 1 und 2).</p> <p>7.2. Positionieren Sie 4 Streifen des Dacheindeckungsmaterials rund um den Fensterrahmen und stellen Sie sicher, dass diese auf allen Seiten ca. 50 mm am Fensterrahmen hochgeführt werden.</p> <p><u>Hinweis:</u> Das Dacheindeckungsmaterial darf nicht in Dachfensternähe erhitzt werden!</p>	<p>The diagram illustrates the installation process in two steps. Step 7.1 shows a skylight unit being placed into a rectangular opening in a roof. Step 7.2 shows the skylight unit surrounded by a frame, with four strips of roofing material being placed around it. A detail view shows a cross-section of the roofing material being raised 50 mm around the frame.</p>
---	---

7.3.  
Die unteren äußeren Ecken am Eindeckrahmen-Unterteil im Winkel von 45° kürzen.  
(Seite 2, Schritt 3, Eindeckrahmenteil 1)

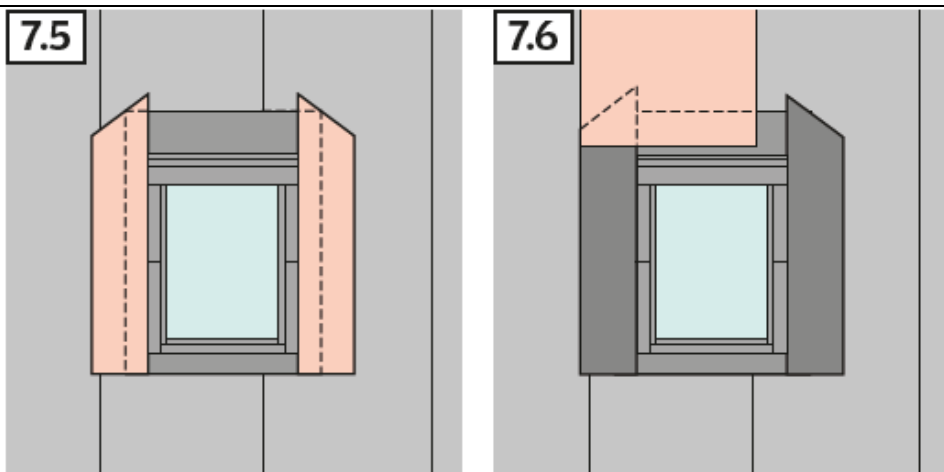
7.4.  
Einbau der Abdeckbleche und Eindeckrahmenteile  
(Seite 2, Schritt 3, Eindeckrahmenteile und Abdeckbleche 2, 3, 4, 5, 6 und 7).

Dabei Schichtstücke seitlich verteilen und zusammen inkl. Eindeckrahmen-Oberteil mit Nägeln auf der Schalung befestigen.

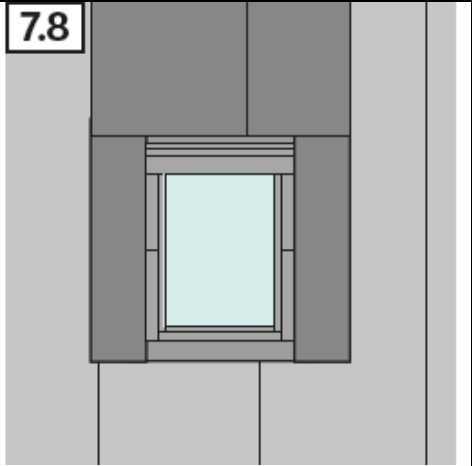
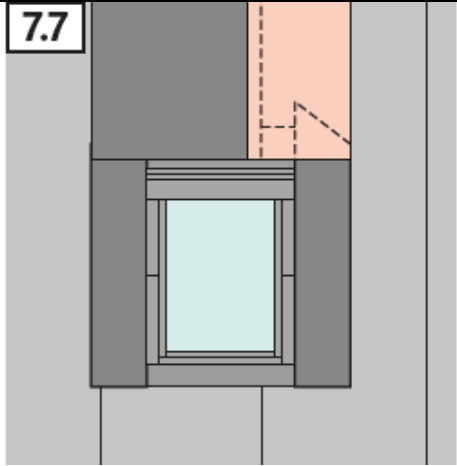


7.5.  
Positionieren Sie 2 Streifen der oberen Lage je links und rechts am Dachfenster und entfernen Sie die oberen Ecken im 45° Winkel. Die Streifen enden jeweils mit dem Eindeckrahmen-Oberteil und -Unterteil.

7.6.  
Des Weiteren ziehen Sie eine obere Lage vom First zum Dachfenster welche seitlich mit dem Streifen aus Schritt 7.5 abschließt.

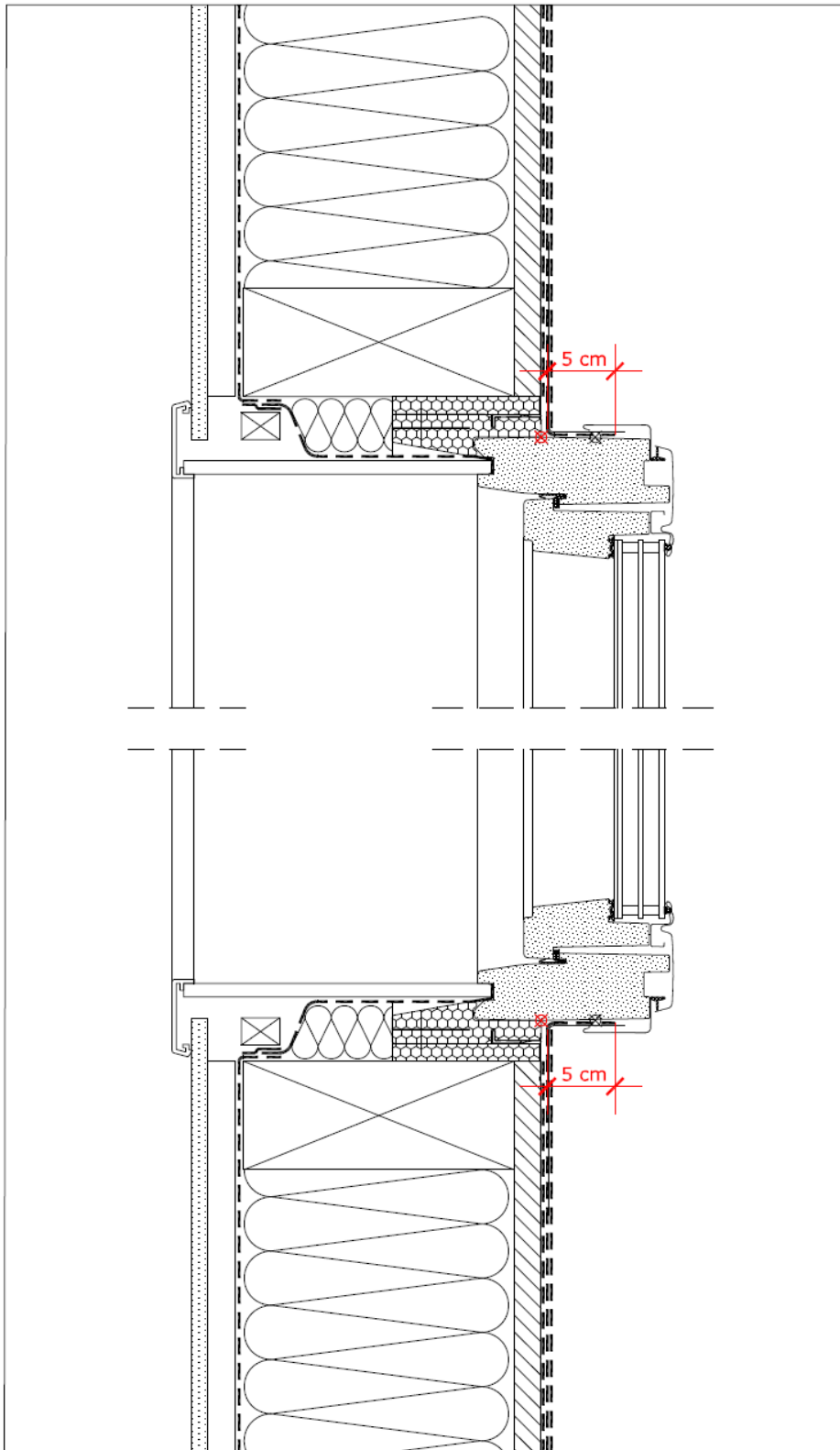


7.7.  
Schließen Sie mit einer weiteren oberen Lage vom First zum Dachfenster den Einbau ab.  
(Einbau hier gezeigt von links nach rechts).  
  
7.8  
Einbau abgeschlossen.



Detailzeichnungen

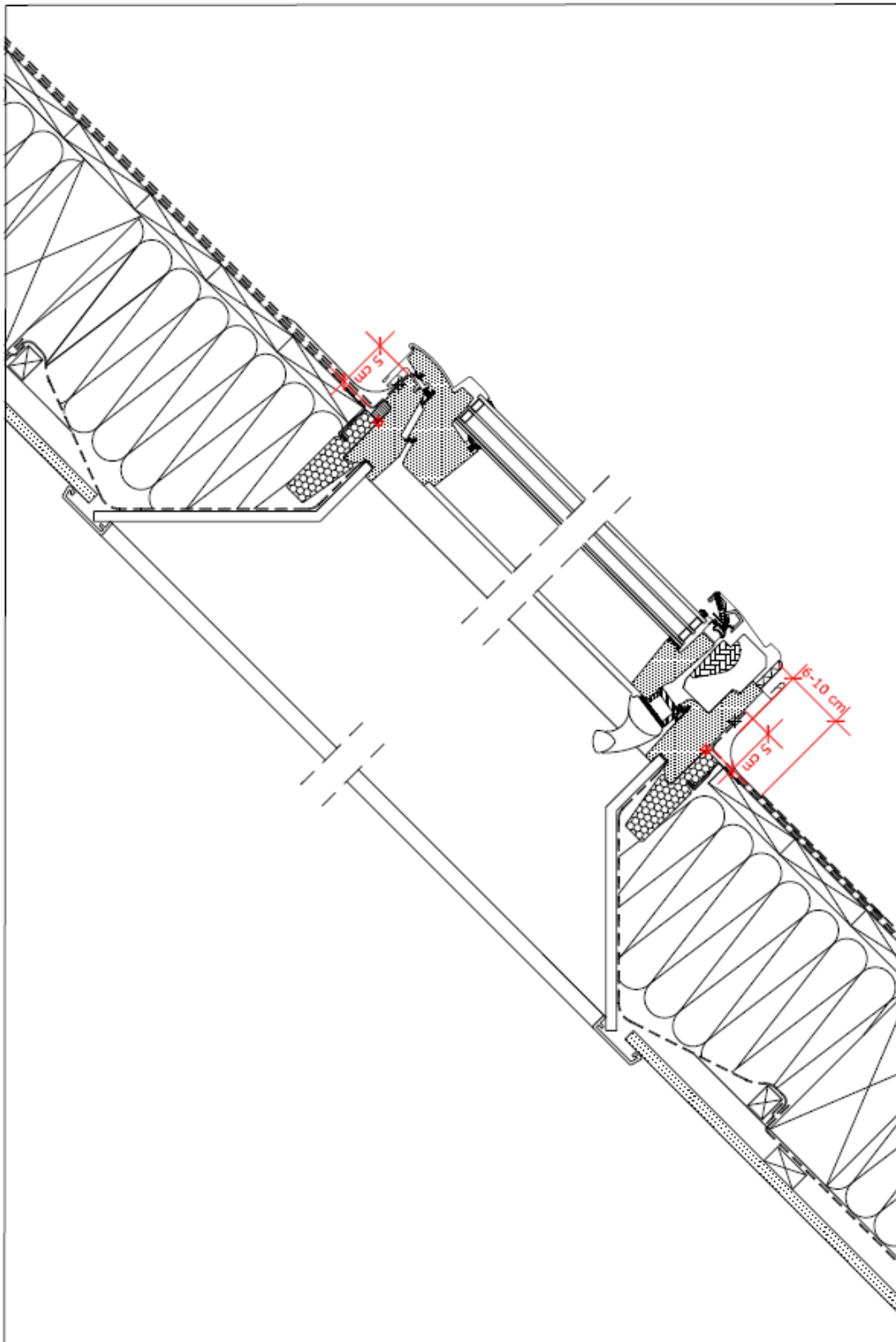
Querschnitt





Detailzeichnungen

Längsschnitt



**Weitere Fachinformationen und Unterlagen**

erhalten Sie über unseren Internetauftritt [www.velux.de/info](http://www.velux.de/info)