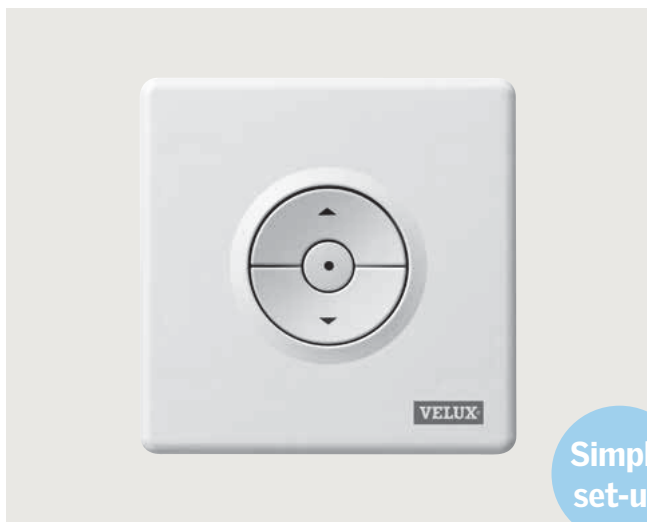


**VELUX®**

# VELUX INTEGRA® KLI 110



**ENGLISH: Instructions for control keypad - Simple set-up**

**ESPAÑOL: Instrucciones para el teclado de control - Configuración sencilla**

**FRANÇAIS : Instructions pour le bloc numérique - Configuration simple**

**日本語: リモコンKLI 110の取扱説明書**

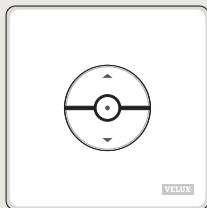


VAS 452423-2014-04

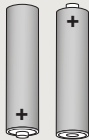
**日本語:**

同梱品	64
大切なお知らせ	65-67
電池と操作	68
各種設定	69-77
- 初期設定（ブラインド取付け直後に初期設定を実施して下さい）	70-71
- リモコンKLR 200に登録済みの製品の操作	72-73
- リモコンKLR 100に登録済みの製品の操作	74-75
- 既存のリモコンKLI 110で操作している製品を、別のリモコンKLI110で操作する	76-77
リモコンKLI 110に設定された製品を削除する（リセット）	78
壁への設置	79

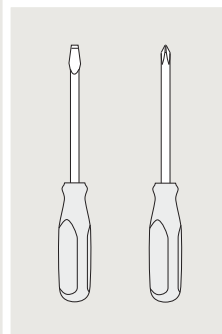
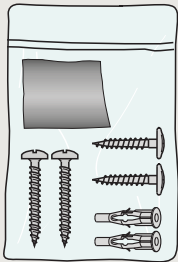
1



2



3



### 日本語：同梱品

- ①：リモコン本体
- ②：電池2本（単4、1.5V）
- ③：ネジ、壁取付金具、両面テープ



## 大切なお知らせ 重症・死亡事故などの危険を 減らすための注意点：

設置及び操作前に取扱説明書をよく読んでください。後日いつでも参照できるように保管し、また、使用者が変わったときには新しい使用者にお渡しください。

### 安全について

- ・ お子様をリモコンで遊ばせないでください。リモコンは、できれば最低1.2m以上のお子様の手の届かない高さに設置してください。
- ・ この取扱説明書に従って設置が完了するまで製品を動作させないでください。
- ・ 操作する前に、製品が物的損害を生じたり人や動物にけがを負わせたりするような危険がないことを確かめてください。
- ・ 本製品はVELUXの純正品とともに使用されるように設計されています。
- ・ リモコンはクラス2低電圧製品です（直流3V）。
- ・ FCC ID：XSG863878及びIC ID：8642A-863878：リモコンこの装置はFCC規則のPart 15及びIC規制のRSS-210に準拠しています。以下の2つの条件に従って動作します。(1) この装置は有害な干渉を発生してはならない、及び、(2) この装置は望ましくない動作を引き起こす可能性があるものも含め、受信したいかなる干渉も受け入れなければならない。
- ・ この装置はテスト済みであり、FCC規則Part 15による仕様のクラスBデジタル装置の制限に適合していることが確認されています。これらの制限は、住居設置において有害な干渉に対する適正な保護を提供するために設定されています。この装置は、高周波エネルギーを発生し、使用し、また、それを放射する可能性があり、取扱説明書

に従って設置及び使用されなかった場合、無線通信に有害な干渉を生じる可能性があります。また、特定の設置において干渉が起らないという保証はありません。この装置が装置の電源を切ったり入れたりすることによって確認することができるラジオまたはテレビの受信に対する有害な干渉を生じる場合、使用者は干渉に対して以下の措置のうちの一つ以上の措置を取ることが推奨されます。

- 受信アンテナの向きを変える、または、移動させる。
- 装置と受信機間の距離を増す。
- 受信機が接続されている回路と異なる回路のコンセントに装置を接続する。
- 販売店または熟練したラジオ/テレビ技術者に相談する。コンプライアンスの責任者によって明確に承認されていない変更や改造を行った場合、使用者は本装置を操作する権限を失う場合があります。
- 装置の認証番号の前の「IC:」はカナダ産業省技術仕様に適合していることを意味しています。

## 設置について

- このリモコンは室内使用のためのものです。
- 高い湿度の部屋や隠れた配線がある部屋に設置する場合には関連基準に適合しなければなりません（必要であれば資格のある電気技師に相談してください）。
- リモコンを壁に取り付ける前に、設置しようとする位置から製品を操作することができることを確認してください。
- リモコンは操作する製品が見える位置に取りつけてください。

## 製品について

- リモコンはRF（無線周波数）ユニットを内蔵していますので、金属キャビネットの中に置くと作動しなくなります。
- 電気製品は家庭廃棄物ではなく、家電廃棄物に関する地方の法令、条例及び規定に基づいて処理されなければなりません。
- 使用済電池は関連する環境規定及び条例に基づいて処理されなければなりません。
- 梱包材料は通常の家計廃棄物と一緒に廃棄できます。
- 無線周波数帯域：2.4GHz。
- 無線周波数域：100m自由フィールド。建築構造により室内周波数域は約10mです。ただし、鉄筋コンクリート、金属板天井、スチール部材を含む練り塀を有する建築物は周波数域を狭くする可能性があります。

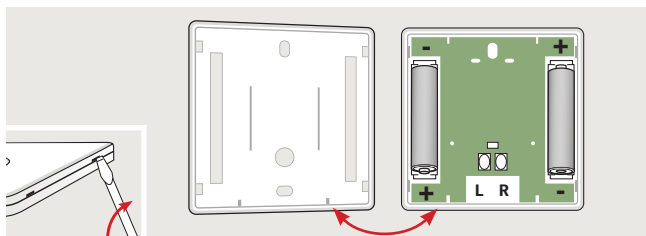
## 保守及びサービスについて

- 本製品は通常保守作業を必要としません。表面は、水に薄めた少量の家庭用洗剤で湿らせた柔らかい布で拭いてください。
- 技術的なお問い合わせは日本ベルックス㈱までお願いいたします。



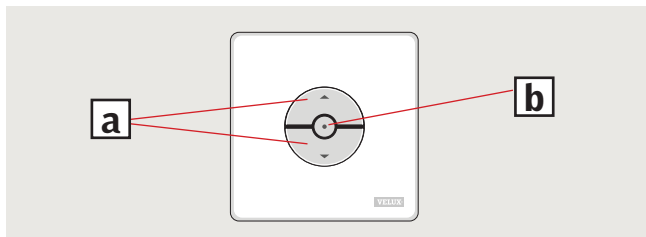
io-homecontrol® は設定が簡単で、高度で安全な無線技術を提供しています。io-homecontrol® 対応品は快適性、安全性、省エネルギー性を向上し、製品間の相互通信を可能にします。

[www.io-homecontrol.com](http://www.io-homecontrol.com)



### 電池

図のように側部にマイナスドライバーを差し込み、前面部分を取り外して、付属の電池2本を入れてください。



### 操作

製品を操作するためのキー **a**

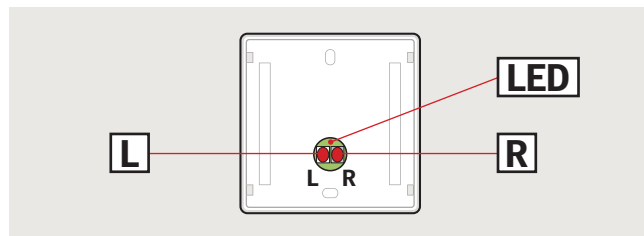
☉ 開く／上 または ☉ 閉じる／下

キーの短押し：製品は最上端または最下端に移動します。

キーの長押し：製品はキーが押されている間だけ移動します。

停止キー **b**

● 製品が停止します。



### リモコンKLI110の各種設定

キーパッドの裏に、設定のために使用される2つのボタン [L,R] と、発光ダイオード [LED] が付いています。

注：初期設定が完了し、かつ、予定取付位置から当該製品を操作できることが確認されるまでリモコンKLI 110を壁に取り付けしないでください。

各種設定は64～71ページを参照ください。

### 初期設定

(P70-71)



### リモコンKLR 200に登録済みの製品の操作

(72-73)



### リモコンKLR 100に登録済みの製品の操作

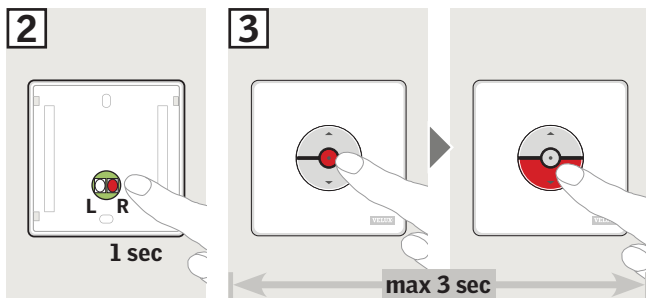
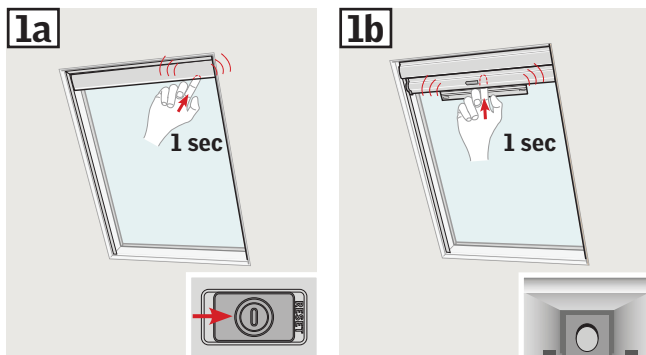
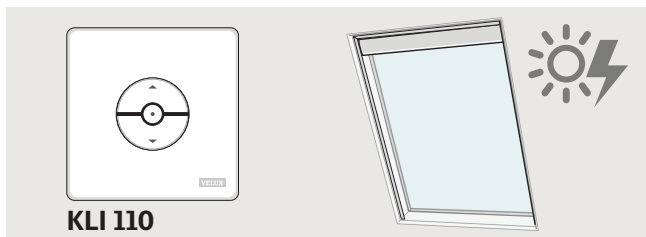
(74-75)



既存のリモコンKLI 110で操作している製品を、別のリモコンKLI110で操作する

(P76-77)





### 初期設定 (ブラインド取り付け直後に初期設定を実施して下さい)

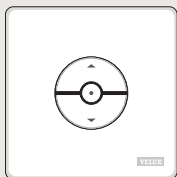
ブラインドには2タイプあります。型式に合わせて設定を行って下さい。

- 1a** ブラインド本体の右端にスライド式のスイッチがあるタイプ：スイッチを右側へスライドし、約1秒間保持して下さい。
- 1b** スイッチのないタイプ：本体左右のロックを内側にずらし、カバーを開けて、内部にあるボタンを約1秒間押します。(真ん中あたりにあります)。
- 2** リモコン裏側のRボタンを短く押します。
- 3** リモコン真ん中の停止ボタンを短く押し、3秒以内に下がるボタンを押して下さい。これで初期設定は完了です。

### 本体リセット (初期設定に失敗した場合や設定を削除する場合に実施して下さい)

スライドスイッチを右側へスライドして10秒間保持するか、本体内部にあるボタンを10秒間押し、ブラインドは初期状態に戻ります。

更にリモコンのリセットも必要です。(詳細はリモコンの説明書を参照下さい)



KLI 110



KLR 200

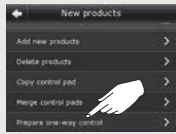
**1** KLR 200



**2** KLR 200



**3** KLR 200



**4** KLR 200



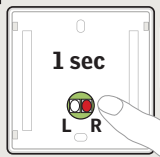
**5** KLR 200



**6** KLR 200



**7** KLI 110



**8** KLR 200



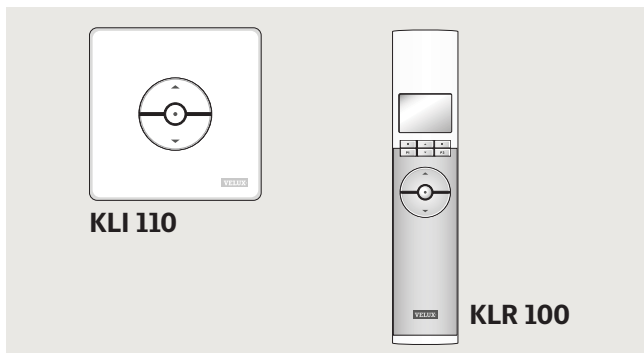
### リモコンKLR 200に登録済みの製品を操作するためのKLI 110のセットアップ

- 1 ⊕をタップします。
- 2 [新しい製品] をタップします。
- 3 [ワンウェイリモコンの準備] をタップします。
- 4 [製品を選ぶ] をタップします。
- 5 ディスプレイを下にスクロールして製品①を選択します。  
⇒②をタップします
- 6 ディスプレイを下にスクロールして追加する製品①をタップします。  
**注意:**それぞれの製品はアイコンをタップすることで特定できます。  
⇒②をタップします。

10分以内にKLI 110で手順7を実行してください。

- 7 新しい製品を登録するために裏面の [R] ボタンを短く押します。
- 8 ⊐をタップして終了します。  
**注意:**さらに製品を追加するには、[製品の追加] をタップして5～8の手順を繰り返します。

これでKLI 110でも製品を操作することができます。



(電動天窓に付属している) 既存のリモコンKLR 100で操作している製品を、リモコンKLI 110で操作する

- ① リモコンKLR 100の表示からリモコンKLI110で操作する製品を選びます。

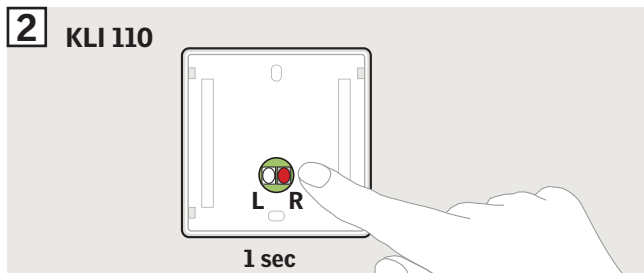
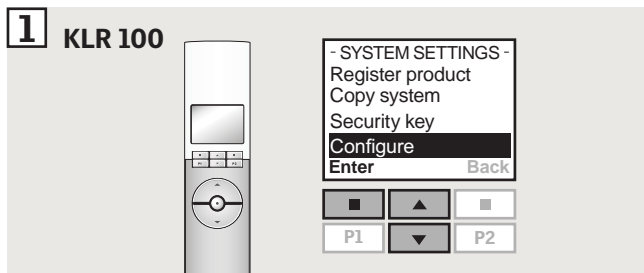
メニュー→システムセッテイ→エンター→セッテイ→エンター→セッテイスルセイヒンヲセンタク→エンター→(テンマドを選択)

**Menu** → **System settings** → **Configure**

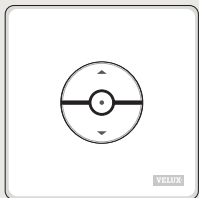
リモコンKLI 110の裏のRボタンを短く押します。(設定完了)

- ② リモコンKLR 100の表示を戻します。

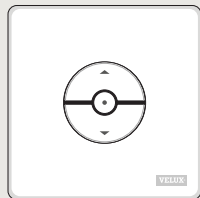
セッテイスルセイヒンヲセンタク→モデル→セッテイ→モデル→システムセッテイ→モデルで表示を戻します。







KLI 110 新



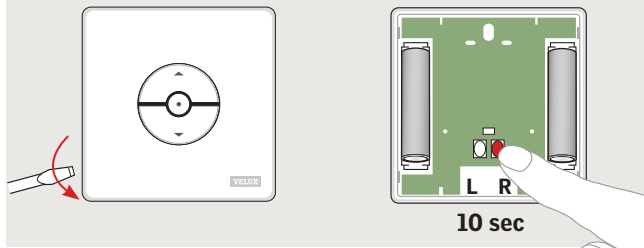
KLI 110 既存

### 既存のリモコンKLI 110で操作している製品を、別のリモコンKLI 110で操作する

- 1 壁に取り付けてある場合は取り外して下さい。  
既存のリモコンKLI110裏のRボタンを10秒押して下さい。
- 2 新しいリモコンKLI110裏のRボタンを短く押して下さい。  
これで設定は完了です。

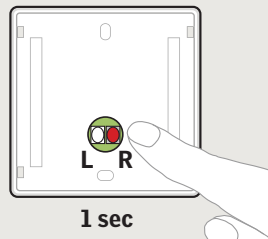
1

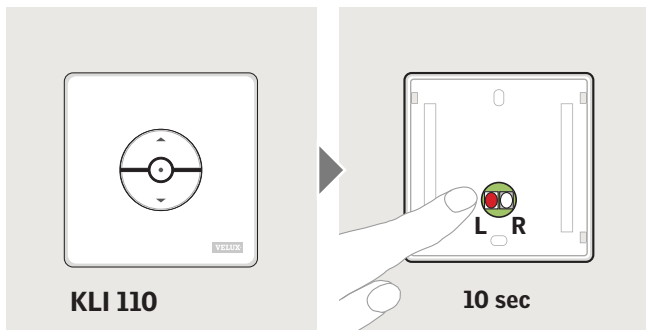
KLI 110 既存



2

KLI 110 新

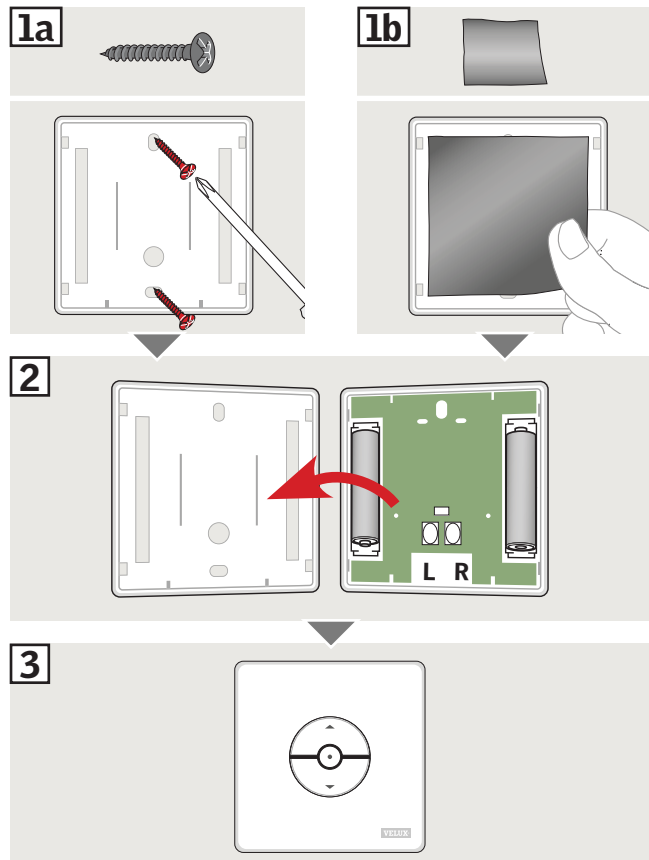




### リモコンKLI 110から製品を削除する (リセット)

すべての製品をリモコンKLI 110から削除するにはLボタンを10秒以上押してください。

ブラインド本体のリセットはP65参照



### 壁への設置

ネジまたは両面テープでリモコンのプレートを取り付け、本体を被せます。



**VELUX®**

**USA:** VELUX America Inc.  
1-800-88-VELUX

**CDN:** VELUX Canada Inc.  
1 800 88-VELUX (888-3589)

**AUS:** VELUX Australia Pty. Ltd  
1300 859 856

**NZ:** VELUX New Zealand Ltd.  
09-6344 126

**J:** VELUX-Japan Ltd.  
日本ベルックス (株)  
0570-00-8145

[www.velux.com](http://www.velux.com)